





H3C Sun100 系列云终端

快速安装指南

Copyright © 2017 新华三技术有限公司及其许可者 版权所有，保留一切权利。

未经本公司书面许可，任何单位和个人不得擅自摘抄、复制本书内容的部分或全部，并不得以任何形式传播。

H3C、**H3C**、H3CS、H3CIE、H3CNE、Aolynk、、H³Care、、IRF、NetPilot、Netflow、SecEngine、SecPath、SecCenter、SecBlade、Comware、ITCMM、HUASAN、华三均为新华三技术有限公司的商标。对于本手册中出现的其它公司的商标、产品标识及商品名称，由各自权利人拥有。

由于产品版本升级或其他原因，本手册内容有可能变更。**H3C** 保留在没有任何通知或者提示的情况下对本手册的内容进行修改的权利。本手册仅作为使用指导，**H3C** 尽全力在本手册中提供准确的信息，但是 **H3C** 并不确保手册内容完全没有错误，本手册中的所有陈述、信息和建议也不构成任何明示或暗示的担保。

前言

H3C Sun100 系列云终端快速安装指南各章节内容如下：

- **第 1 章 概述。**介绍 Sun100 系列云终端的特性、典型应用及面板。
- **第 2 章 快速安装。**介绍 Sun100 系列云终端的安装环境、安装前注意事项、安装方法及外部线缆连接。

前言部分包含如下内容：

- [读者对象](#)
- [本书约定](#)
- [资料获取方式](#)
- [技术支持](#)
- [资料意见反馈](#)

读者对象

本手册主要适用于如下工程师：

- 网络规划人员
- 现场技术支持与维护人员
- 负责服务器配置和维护的管理员

本书约定

1. 命令行格式约定






格 式	意 义
粗体	命令行关键字（命令中保持不变、必须照输的部分）采用 加粗 字体表示。
<i>斜体</i>	命令行参数（命令中必须由实际值进行替代的部分）采用 <i>斜体</i> 表示。
[]	表示用“[]”括起来的部分在命令配置时是可选的。
{ x y ... }	表示从多个选项中仅选取一个。
[x y ...]	表示从多个选项中选择一个或者不选。
{ x y ... } *	表示从多个选项中至少选取一个。
[x y ...] *	表示从多个选项中选择一个、多个或者不选。
&<1-n>	表示符号&前面的参数可以重复输入1~n次。
#	由“#”号开始的行表示为注释行。

2. 图形界面格式约定

格 式	意 义
<>	带尖括号“<>”表示按钮名，如“单击<确定>按钮”。
[]	带方括号“[]”表示窗口名、菜单名和数据表，如“弹出[新建用户]窗口”。
/	多级菜单用“/”隔开。如[文件/新建/文件夹]多级菜单表示[文件]菜单下的[新建]子菜单下的[文件夹]菜单项。






3. 各类标志





本书还采用各种醒目标志来表示在操作过程中应该特别注意的地方，这些标志的意义如下：

 警告	该标志后的注释需给予格外关注，不当的操作可能会对人身造成伤害。
 注意	提醒操作中应注意的事项，不当的操作可能会导致数据丢失或者设备损坏。
 提示	为确保设备配置成功或者正常工作而需要特别关注的操作或信息。
 说明	对操作内容的描述进行必要的补充和说明。
 窍门	配置、操作、或使用设备的技巧、小窍门。

4. 图标约定

本书使用的图标及其含义如下：

	该图标及其相关描述文字代表一般网络设备，如路由器、交换机、防火墙等。
	该图标及其相关描述文字代表一般意义下的路由器，以及其他运行了路由协议的设备。
	该图标及其相关描述文字代表二、三层以太网交换机，以及运行了二层协议的设备。
	该图标及其相关描述文字代表无线控制器、无线控制器业务板和有线无线一体化交换机的无线控制引擎设备。
	该图标及其相关描述文字代表无线接入点设备。
	该图标及其相关描述文字代表无线终结单元。
	该图标及其相关描述文字代表无线终结者。
	该图标及其相关描述文字代表无线Mesh设备。

	该图标代表发散的无线射频信号。
	该图标代表点到点的无线射频信号。
	该图标及其相关描述文字代表防火墙、UTM、多业务安全网关、负载均衡等安全设备。
	该图标及其相关描述文字代表防火墙插卡、负载均衡插卡、NetStream插卡、SSL VPN插卡、IPS插卡、ACG插卡等安全插卡。

5. 示例约定

由于设备型号不同、配置不同、版本升级等原因，可能造成本手册中的内容与用户使用的设备显示信息不一致。实际使用中请以设备显示的内容为准。

本手册中出现的端口编号仅作示例，并不代表设备上实际具有此编号的端口，实际使用中请以设备上存在的端口编号为准。

资料获取方式

您可以通过H3C网站（www.h3c.com）获取最新的产品资料：

- 获取安装类、配置类或维护类产品资料
http://www.h3c.com/cn/Technical_Documents
- 获取版本说明书等与软件版本配套的资料
http://www.h3c.com/cn/Software_Download

技术支持

用户支持邮箱：service@h3c.com

技术支持热线电话：400-810-0504（手机、固话均可拨打）

网址：<http://www.h3c.com>

资料意见反馈

如果您在使用过程中发现产品资料的任何问题，可以通过以下方式反馈：

E-mail：info@h3c.com

感谢您的反馈，让我们做得更好！

目 录

1 概述	1-1
1.1 产品简介.....	1-1
1.2 面板简介.....	1-2
2 快速安装	2-1
2.1 安装前准备.....	2-1
2.1.1 安装环境.....	2-1
2.1.2 安装注意事项.....	2-1
2.2 安装底座式云终端.....	2-1
2.3 安装挂架式云终端.....	2-2
2.4 连接外部线缆.....	2-4

1 概述

H3C Sun100 系列云终端包括以下型号：

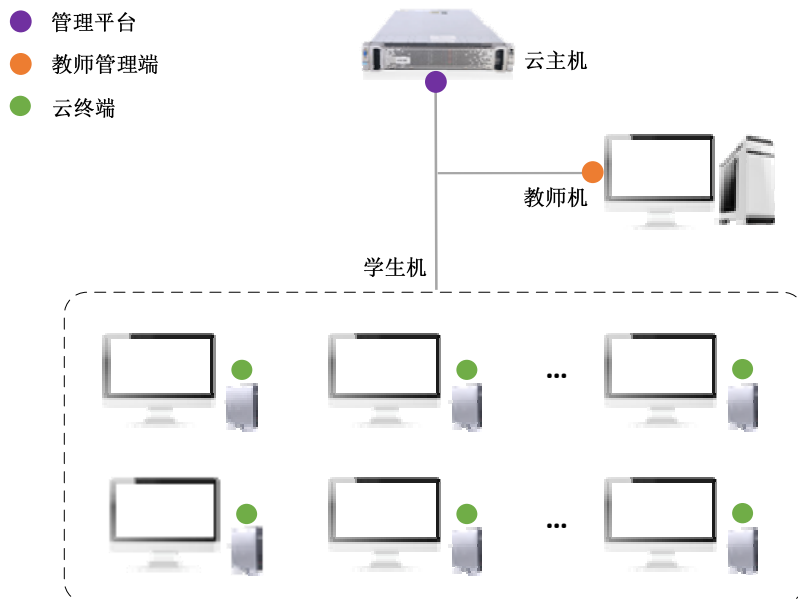
- H3C Sun100-E
- H3C Sun100-S
- H3C Sun100-X

1.1 产品简介

H3C Sun100 系列云终端（以下简称云终端）采用极低功耗 x86 处理器，兼具高性能运算与高清视频解码特性，体积小巧，功能强大，通常作为客户终端设备应用于云计算解决方案。云终端材质选用塑胶外壳，轻便又兼具工艺美学。同时无风扇设计环保静音，非常适合安静的公司办公、教室学习、室内家居等环境。

云终端配合教学领域的云计算解决方案，组网如 [图 1-1](#) 所示。

图1-1 组网方式



1.2 面板简介

1. 前面板简介

图1-2 前面板示意图

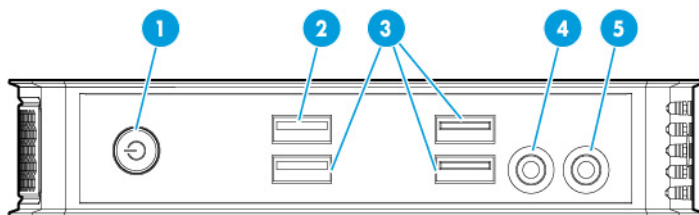


表1-1 前面板说明

编号	接口名称	接口作用
1	电源按键	云终端开关
2	USB 3.0接口	可连接USB 3.0/USB 2.0设备
3	USB 2.0接口	可连接USB 2.0设备
4	3.5mm耳机接口	可连接音频输出的设备
5	3.5mm麦克风接口	可连接麦克风设备

2. 后面板简介

图1-3 后面板示意图

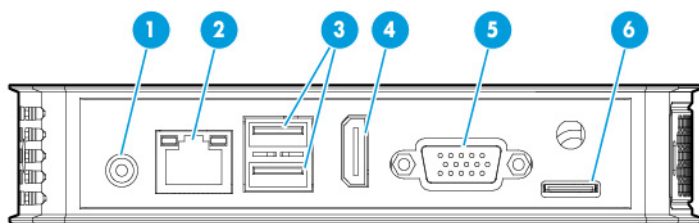


表1-2 后面板说明

编号	接口名称	接口作用
1	电源接口	连接适配器，用于外接电源
2	网络接口	连接网线
3	USB 2.0接口	可连接USB 2.0设备
4	HDMI接口	可连接支持HDMI输入的显示器
5	VGA接口	可连接支持VGA输入的显示器
6	MicroSD卡槽	可连接SD卡

3. 侧面板简介

图1-4 侧面板示意图

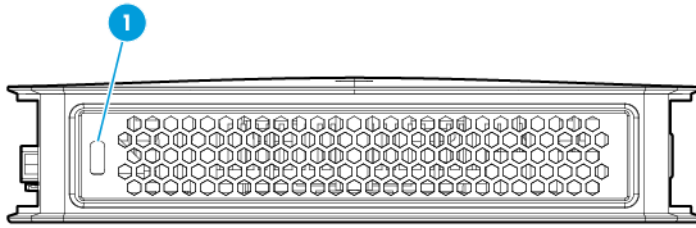


表1-3 侧面板说明

编号	接口名称	接口作用
1	安全锁孔	符合业界标准，配合标准电脑锁，可防止云终端被盗

2 快速安装

云终端的安装方式分为底座式和挂架式两种，具体安装步骤请参见对应章节。

- [2.2 安装底座式云终端](#)
- [2.3 安装挂架式云终端](#)

2.1 安装前准备

2.1.1 安装环境

为确保云终端正常使用，安装环境需满足以下要求，具体要求如 [表 2-1](#) 所示。

表2-1 环境要求

项目	要求
温度	<ul style="list-style-type: none">• 工作环境温度：0~40°C• 贮存环境温度：-40°C~65°C
湿度	<ul style="list-style-type: none">• 工作环境湿度：10%~90%（非凝露）• 工作环境湿度：5%~95%（非凝露）
高度	<ul style="list-style-type: none">• 工作环境高度：-60~5000m（自 Tmax@900m 始，高度每升高 100m，规格最高温度降低 0.33°C）• 贮存环境高度：-60~5000m
电源	1.5A@12V DC输入

2.1.2 安装注意事项

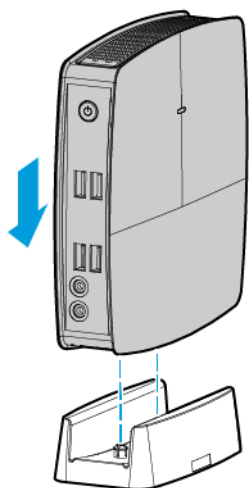
为避免云终端损坏，操作云终端时，还需注意以下事项：

- 云终端仅允许在室内使用，请将其放置于干燥通风处。
- 请勿将云终端放在不稳定的箱子或桌子上，一旦跌落，会对云终端造成损害。
- 请保证云终端工作环境的清洁，过多的灰尘会造成静电吸附，不但会影响云终端寿命，而且容易造成通信故障。
- 云终端工作地最好不要与电力设备的接地装置或防雷接地装置合用，并尽可能相距远一些。
- 云终端工作地应远离强功率无线电发射台、雷达发射台、高频大电流设备。

2.2 安装底座式云终端

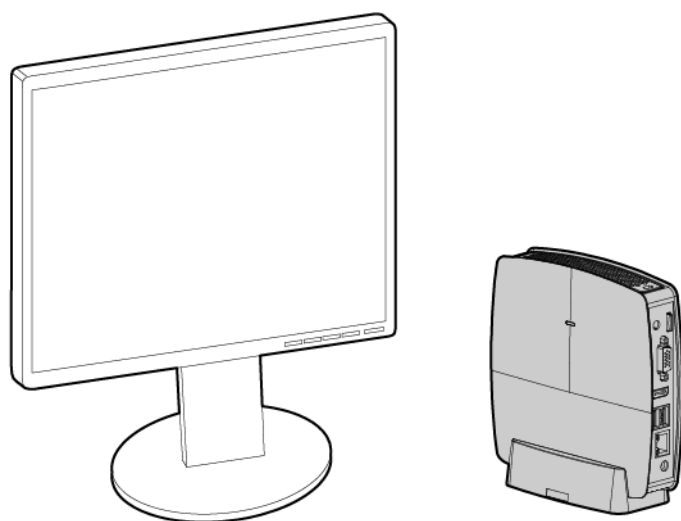
- (1) 如 [图 2-1](#) 所示，将云终端的安装孔对准底座固定卡扣，缓缓向下将云终端插入底座中。

图2-1 安装底座



(2) 云终端底座安装完成后，请将云终端底座向下竖直摆放，如 [图 2-2](#) 所示。

图2-2 云终端摆放方式



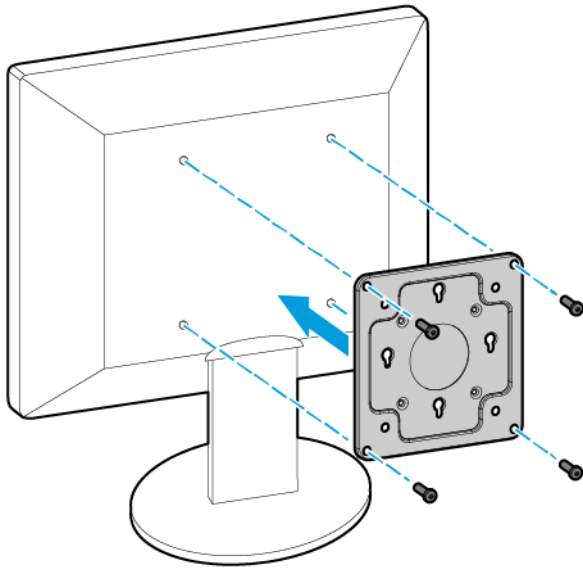
2.3 安装挂架式云终端

说明

- 挂架式云终端仅支持安装到 VESA 标准的显示器上。
 - 挂架式云终端的 VESA 挂架兼容 75mm*75mm 和 100*100mm 安装孔距的显示器，且安装方法一致。本文以 VESA 挂架安装到 100*100mm 安装孔距的显示器为例。
-

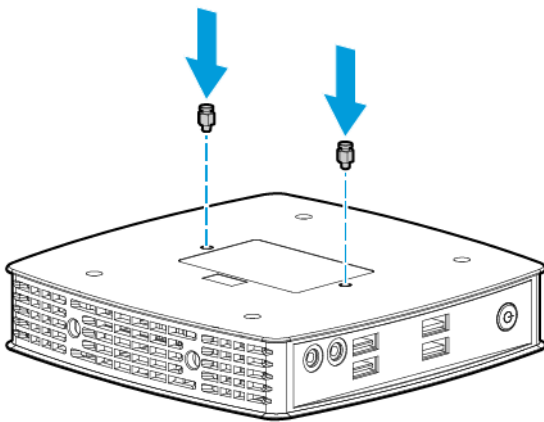
(1) 如 [图 2-3](#) 所示，将挂架安装到显示器后部，并用螺钉固定。需要注意的是，安装挂架时，请将葫芦孔的大孔朝上。

图2-3 安装 VESA 挂架



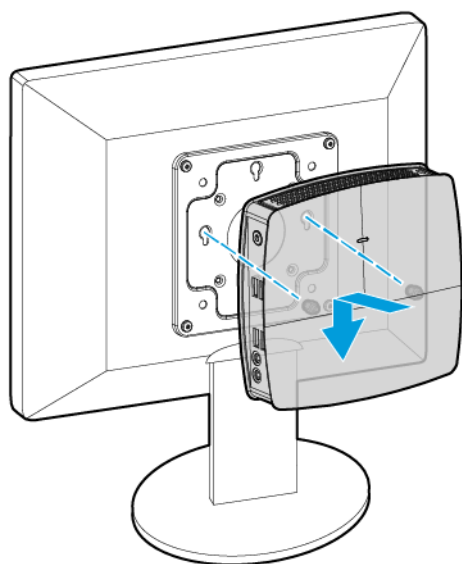
(2) 如 [图 2-4](#) 所示，将配件中的六角螺钉安装到云终端对应的螺钉孔上。

图2-4 安装六角螺钉



(3) 如 [图 2-5](#) 所示，通过六角螺钉对准挂架的葫芦孔大孔后，将云终端安装到挂架，固定在显示器后部。

图2-5 安装云终端



2.4 连接外部线缆



警告

云终端并非专用充电设备，建议不要连接可充电外设（如手机、平板电脑等）进行充电，若连接可充电外设进行充电，则云终端的6个USB端口总电流不可超过2A，否则可能损坏云终端。



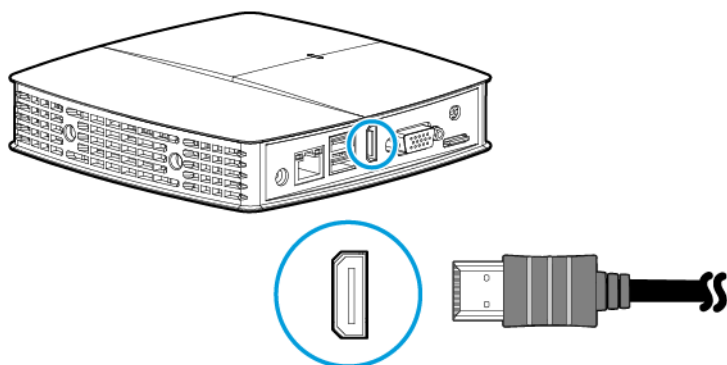
注意

- 云终端只可使用随机附带的电源适配器。
 - 云终端的接口线缆要求在室内走线，禁止户外走线，以防止因雷电产生的过电压、过电流损坏云终端的信号口。
-

1. 连接显示器

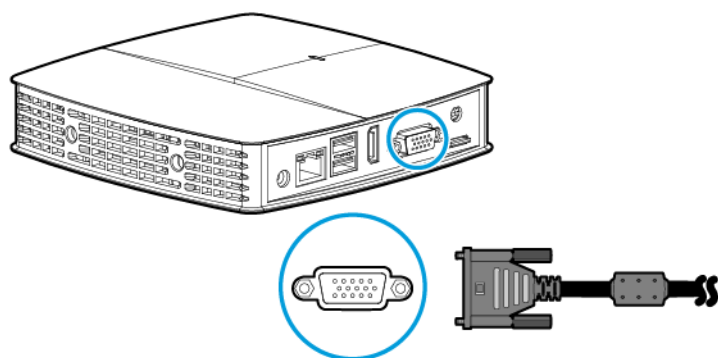
- 方式一。如 [图 2-6](#) 所示，连接支持HDMI输入的显示器。

图2-6 连接支持 HDMI 输入的显示器



- 方式二。如 [图 2-7](#) 所示，连接支持VGA输入的显示器。

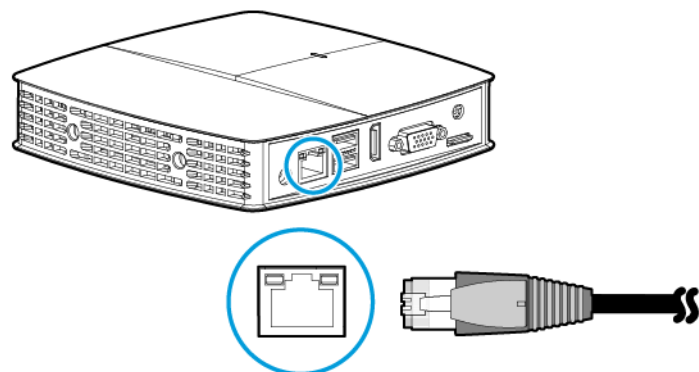
图2-7 连接支持 VGA 输入的显示器



2. 连接网线

如 [图 2-8](#) 所示，连接网线。

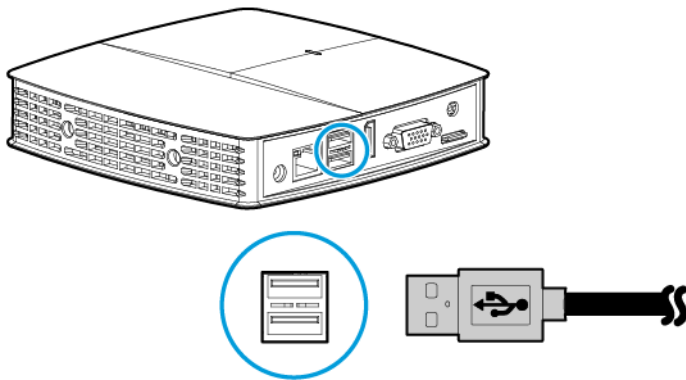
图2-8 连接网线



3. 连接USB设备

如 [图 2-9](#) 所示，连接USB设备。

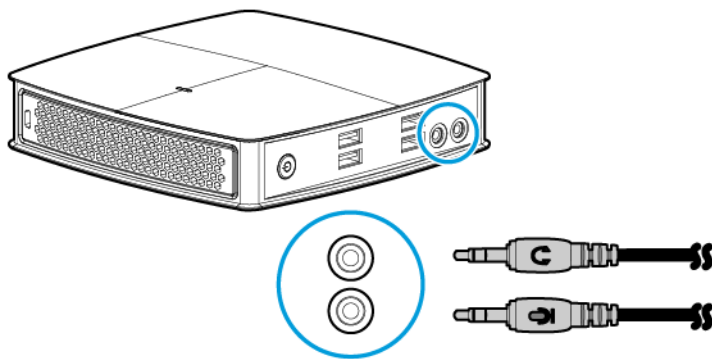
图2-9 连接 USB 设备



4. 连接音频线

如 [图 2-10](#) 所示，连接音频线。

图2-10 连接音频线



5. 连接电源线

如 [图 2-11](#) 所示，连接电源线。

图2-11 连接电源线

