

H3C Cloud 云学院

终端与虚拟机绑定关系配置指导

资料版本：5W100-20190626

产品版本：H3C Cloud Learning Space 3.0(E0508) 及以后版本

Copyright © 2019 新华三技术有限公司 版权所有，保留一切权利。

非经本公司书面许可，任何单位和个人不得擅自摘抄、复制本文档内容的部分或全部，并不得以任何形式传播。除新华三技术有限公司的商标外，本手册中出现的其它公司的商标、产品标识及商品名称，由各自权利人拥有。本文档中的信息可能变动，恕不另行通知。

目 录

1 特性介绍	1
2 特性优点	1
3 使用指南	1
3.1 使用场景	1
3.2 注意事项	1
3.3 使用流程	1
3.4 应用举例	1
3.4.1 增加 NCRE 绑定的教室	2
3.4.2 将课程镜像发布到教室	5
3.4.3 验证终端与虚拟机绑定关系	7
4 相关资料	10

1 特性介绍

在实际教学环境中，为了适应各类教学及考试场景，云学院支持以下三种终端与虚拟机的绑定关系：

- 终端名称绑定：开启后，学生终端设备编号将和虚拟桌面名称一一绑定。创建教室时，默认使用使用此种绑定关系。
- 静态 IP 绑定：开启后，学生终端设备编号将和虚拟桌面 IP 地址一一绑定。
- NCRE 绑定：开启后，学生终端名称、虚拟桌面名称、虚拟桌面登录名称、IP 与 MAC 一一绑定。

2 特性优点

开启不同的绑定关系，可快速部署各种教学和考试场景。

3 使用指南

3.1 使用场景

- 终端名称绑定：适用于一般教学场景。
- 静态 IP 绑定：适用于需要虚拟机具有固定 IP 地址的场景，如 ATA 考试场景。
- NCRE 绑定：适用于需要虚拟机有固定 IP 和 MAC 地址的场景，如 NCRE 考试场景。

3.2 注意事项

- 请确保云学院已安装，并能正常使用。关于云学院整体环境的安装部署请参见《H3C Cloud 云学院 安装指导》。
- 设置为 NCRE 绑定的教室不建议使用考试专用课程上课。
- 终端名称绑定、静态 IP 绑定和 NCRE 绑定三者互斥，即同一时间一个教室只能开启其中一种绑定关系。

3.3 使用流程

- (1) 管理员在云学院管理平台创建对应终端与虚拟机绑定关系的教室。
- (2) 创建课程镜像，并发布到教室中。
- (3) 在教师端设置关联教室，并选择课程进行上课，学生端连接教学桌面，登录虚拟机。查看终端与虚拟机的绑定关系。
- (4) 教师端下课后再次上课，再次查看终端与虚拟机的绑定关系。

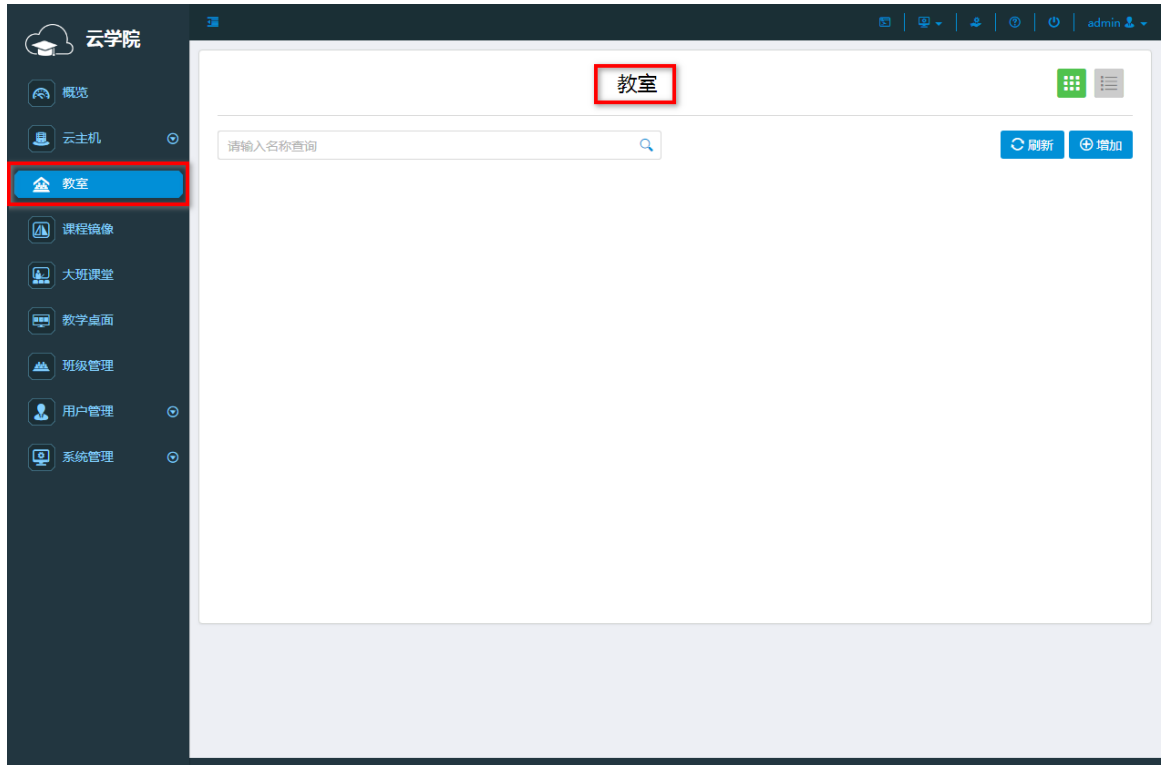
3.4 应用举例

本文以 NCRE 绑定为例进行介绍。终端名称绑定和静态 IP 绑定的配置方法与 NCRE 绑定相同。

3.4.1 增加NCRE绑定的教室

- (1) 超级管理员用户登录云学院管理平台。
- (2) 单击左侧导航树[教室]菜单项，进入教室列表页面，如下图所示。

图3-1 教室列表页面



- (3) 单击页面右上角的<增加>按钮，进入增加教室页面。

图3-2 增加教室页面

云学院

增加教室

教室名称 *

教室编号 *

教学桌面数量 * 50

学生端编号前缀 *

主机分组 * 请选择一个选项

是否启用终端名称绑定 * 是 否

是否启用静态IP绑定 * 是 否

是否启用NCRE绑定 * 是 否

教室位置

备注

展开高级选项

确定 取消

- (4) 设置教室基础参数，其中“是否启用 NCRE 绑定”参数设置为“是”，部分参数说明如[表 3-1](#)所示。

图3-3 教室基础参数设置

云学院

增加教室

教室名称 * NCRE考试教室1

教室编号 * 1

教学桌面数量 * 30

学生端编号前缀 * ncre01

主机分组 * cluster123

是否启用终端名称绑定 * 是 否

是否启用静态IP绑定 * 是 否

是否启用NCRE绑定 * 是 否

起始IP * 192.168.100.121

子网掩码 * 255.255.255.0

网关 * 192.168.100.1

桌面名字前缀 * VM_ncre

桌面名字起始编号 * 001

教室位置 教学楼A座110

备注 NCRE考试教室

展开高级选项

确定 取消

表3-1 主要参数说明

参数名称	参数说明
起始IP	NCRE考试时，教学桌面与终端编号为1的学生端对应的起始IP地址。
子网掩码	起始IP地址所在网段的子网掩码。
网管	起始IP地址所在网段的网关地址。
桌面名字前缀	用于命名教学桌面的名称前缀。
桌面名字起始编号	教学桌面名称的起始编号。
教室位置	教室对应的物理教室的位置。

- (5) 单击“展开高级选项”，请按实际需求填写教室高级选项参数后，单击<确定>按钮，返回教室列表页面。

图3-4 教室高级选项

隐藏高级选项

学生端分辨率

VLAN ID

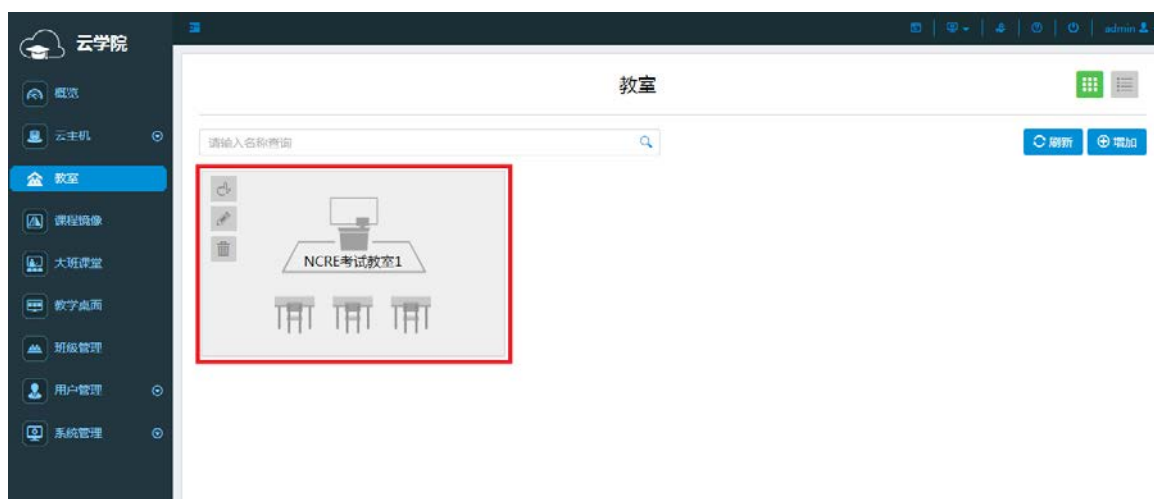
上网白名单 ?

是否自动下课 是 否 ?


是否启用双屏 是 否

图书馆模式 是 否

图3-5 教室列表页面



说明

用户也可以单击已创建教室左侧操作列的  图标，在弹出的修改教室页面将已创建的教室修改为所需的绑定关系。

NCRE 绑定模式的 IP 地址及桌面名称一旦设定后，在教室内无法修改。

3.4.2 将课程镜像发布到教室

注意

请确保待发布课程镜像已通过“H3CoptTools”工具进行优化，具体操作请参见《H3C Cloud 云学院 课程镜像制作指导》。

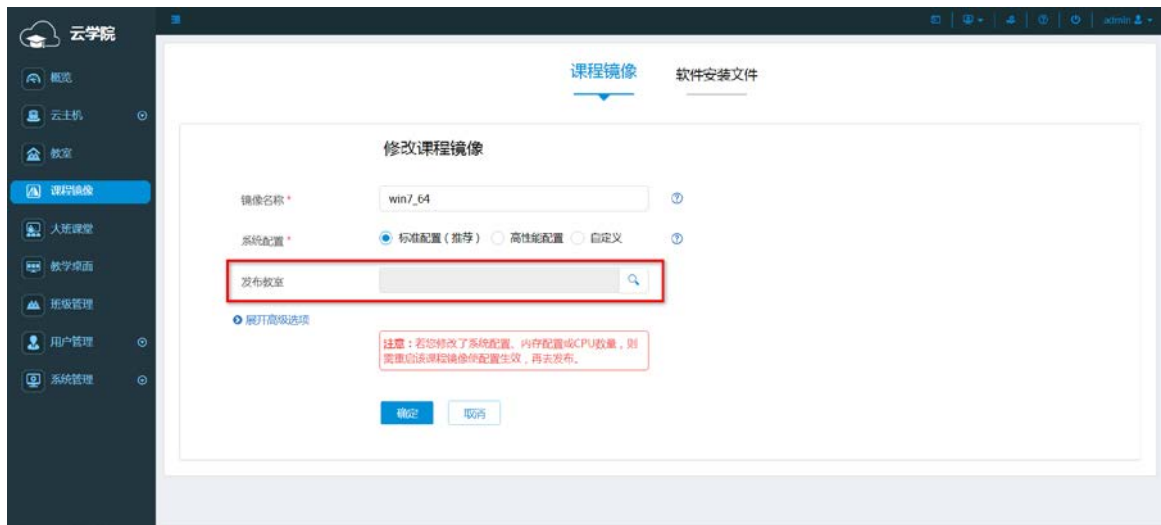
(1) 单击左侧导航树[课程镜像]菜单项，进入课程镜像页面，如下图所示。

图3-6 课程镜像页面



(2) 单击已有课程镜像左侧操作列  图标，进入修改课程镜像页面。

图3-7 修改课程镜像




(3) 单击“发布教室”参数后的搜索  图标，在弹出的对话框中，选择 NCRE 绑定的教室，单击 <确定>按钮。

图3-8 选择课程镜像发布教室



(4) 在修改课程镜像页面，单击<确定>按钮，修改成功。

说明

用户也可以在新增课程镜像时，指定镜像发布的教室为已配置终端名称绑定、静态 IP 绑定或 NCRE 绑定的教室。

3.4.3 验证终端与虚拟机绑定关系

(1) 双击教师管理端图标 ，弹出教师端登录界面。

图3-9 教师端登录界面




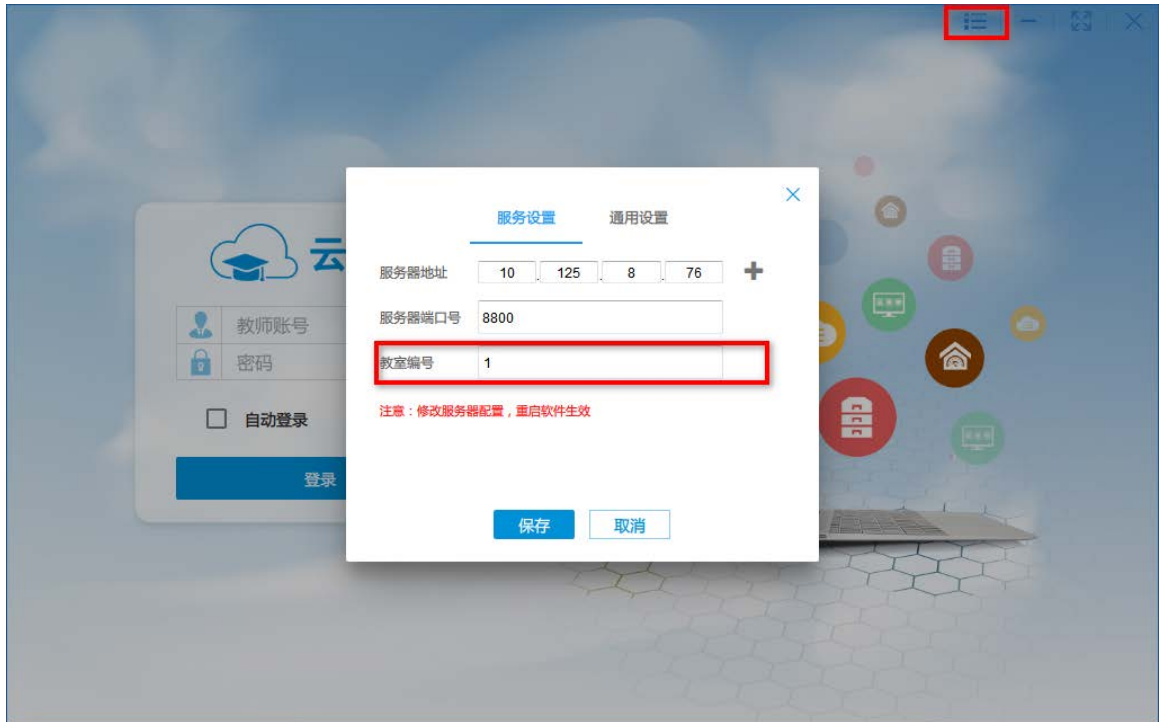
- (2) 单击界面右上方图标，在弹出的对话框中修改教室编号为 NCRE 绑定的教室编号，此处为 1。

图3-10 教师端设置



- (3) 单击<保存>按钮，返回教师端登录页面，输入教师账号和密码登录。

图3-11 教师端首页



- (4) 选择课程，单击<上课>按钮。此时学生端自动连接教学桌面开始上课。
- (5) 在管理平台，单击左侧导航树[教学桌面]菜单项，进入教学桌面列表页面。查看此时终端与虚拟机 IP 的绑定关系。

图3-12 教学桌面列表

显示名称	IP	运行状态	主机	教室	连接状态	终端	虚拟机MAC	终端IP
win7_04_1_001	192.168.100.146	运行	cy-node73	NCRE考试教室1	已连接	ncre01-001	0cda411d8b26	192.168.100.147
win7_04_1_002	192.168.100.144	运行	cy-node73	NCRE考试教室1	已连接	ncre01-002	0cda411d8b54	192.168.100.148
win7_04_1_003	192.168.100.142	运行	cy-node73	NCRE考试教室1	已连接	ncre01-003	0cda411d8b04	192.168.100.149
win7_04_1_004	192.168.100.140	运行	cy-node73	NCRE考试教室1	已连接	ncre01-004	0cda411d8b8c	192.168.100.150
win7_04_1_005	192.168.100.138	运行	cy-node73	NCRE考试教室1	已连接	ncre01-005	0cda411d8b1d	192.168.100.151
win7_04_1_006	192.168.100.136	运行	cy-node73	NCRE考试教室1	已连接	ncre01-006	0cda411d8fed3	192.168.100.152
win7_04_1_007	192.168.100.134	运行	cy-node73	NCRE考试教室1	已连接	ncre01-007	0cda411d8a7cf	192.168.100.153
win7_04_1_008	192.168.100.133	运行	cy-node73	NCRE考试教室1	已连接	ncre01-008	0cda411d8b99	192.168.100.154
win7_04_1_008	192.168.100.132	运行	cy-node73	NCRE考试教室1	已连接	ncre01-008	0cda411d8b85	192.168.100.155
win7_04_1_010	192.168.100.130	运行	cy-node73	NCRE考试教室1	已连接	ncre01-010	0cda411d84fb	192.168.100.156

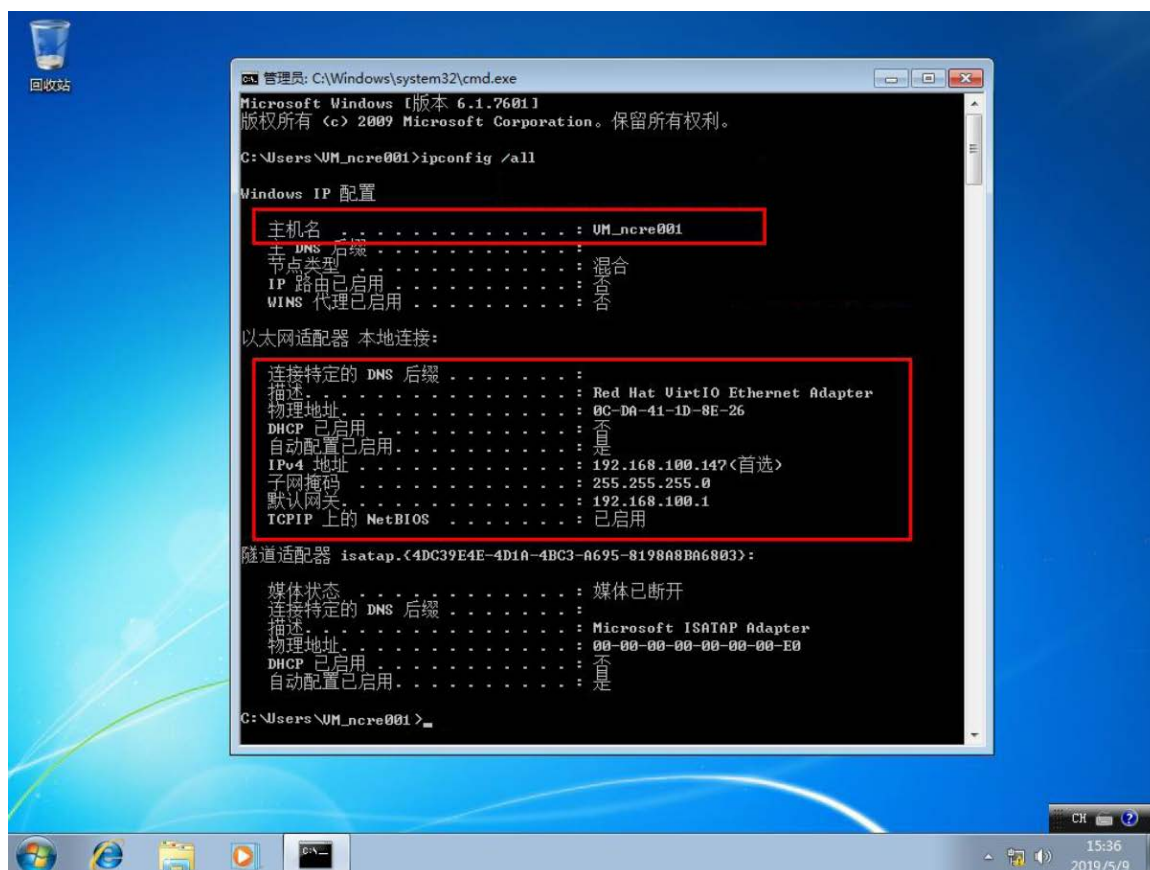
- (6) 查看终端编号为 ncre01-001 的学生端。

图3-13 学生端待上课界面



- (7) 进入学生端课程桌面，查看虚拟机的名称和网络参数信息。

图3-14 查看学生端虚拟机名称和网络参数



(8) 教师端下课后上课,再次查看教学桌面中各终端与虚拟机的绑定信息,以及编号为 ncre01-001 的学生端的虚拟机名称和网络参数,所获得的绑定关系与前一次上课时绑定关系一致。

4 相关资料

表4-1 相关资料

资料	描述	获取方式
云学院 安装指导	介绍云学院详细安装方法	http://www.h3c.com/cn/Service/Document_Software/Document_Center/H3Cloud/Catalog/H3Cloud_YXY/H3Cloud_YXY/
云学院 联机帮助	介绍云学院详细使用方法	http://www.h3c.com/cn/Service/Document_Software/Document_Center/H3Cloud/Catalog/H3Cloud_YXY/H3Cloud_YXY/